

# **PRODUTOS RECEBIMENTOS**

**Cobrança Online**

**XML**



**Versão 1.9 – Setembro/2018**

## Índice

|  |    |
|--|----|
| Introdução .....   | 02 |
| Condições para Troca de Informações .....                          | 03 |
| Informações Adicionais .....                                       | 05 |
| Funcionamento da Cobrança Online XML – Entrada de Títulos .....    | 06 |
| Formatação dos Dados em XML – Entrada de Títulos .....             | 07 |
| Funcionamento da Cobrança Online XML – Sonda para Consulta .....   | 14 |
| Formatação dos Dados em XML – Sonda para Consulta de Títulos ..... | 15 |
| Descrições das Tags .....  | 19 |
| Notas .....  | 23 |
| Anexo .....  | 31 |



## Introdução

O objetivo deste manual é orientar os clientes do Banco Santander, sobre as especificações necessárias para troca de informações da carteira de cobrança Registrada, através de protocolo em XML.

## Condições para Troca de Informações

Para participar da troca de informações de cobrança com o Banco Santander, o cliente deverá gerar os dados do boleto através de XML (*Extended Markup Language*) conforme as especificações técnicas contidas neste manual.

Deve-se enviar uma tag para cada informação do título dentro da tag value.

### Entrada Online de Títulos

Para registrar os títulos online em cobrança no Banco Santander, o cliente deverá enviar mensagens através do XML.

### Sonda para Consulta de Título

Usada pelo cliente conveniado para confirmar se título foi registrado e/ou obter informações do título para emissão do boleto através de XML. A Sonda poderá ser executada em D0 e D+1 e é válida somente para os títulos registrados através do XML.

### Certificado Digital

Certificado digital adquirido pelo cliente, deve ser de 2048 bits tipo “certificado *client*”, sendo ele obrigatório para o envio das informações em Produção e/ou Teste.

Os certificados têm como objetivo garantir a troca segura de informações entre o Banco e o Cliente.

Anterior a adesão o cliente deverá entrar em contato com o Banco para validação do mesmo.

### Boleto

O Banco através das transações informará o código de barras e a linha digitável para inclusão no boleto a ser formatado pelo cliente.

### URL de Chamada

URL da página ou serviço do Beneficiário que servirá para troca de dados com o Banco.

- a) DLB-Ticket (solicitar o Ticket de Segurança):

<https://ymbdlb.santander.com.br/dl-ticket-services/TicketEndpointService>



Na transação deverá utilizar o endpoint do DLB (url acima) para geração do Ticket e depois deverá consumir o serviço do YMB (url abaixo) passando como parâmetro o ticket gerado.

b) YMB-Cobrança:

<https://ymbcash.santander.com.br/yombsrv/CobrancaV3EndpointService>

Obs.: No código do programa desenvolvido é necessário realizar a transação usando a url do DLB-Ticket direcionando o caminho onde está a chave privada do certificado no servidor do cliente com senha.

## Informações Adicionais

### **Nosso Número - Número adotado pelo Banco para identificar o Título**

De acordo com a opção de quem numera (Banco, Cliente ou ambos):

Se quem numera é o Banco: O Cliente não deve informar. Para este caso o sistema registrará um número sequencial sem o DV.

Se quem numera é o Cliente: O Cliente deve informar valor numérico. Para este caso será necessário informar o DV que compõem o número. (vide layout de código de barras).

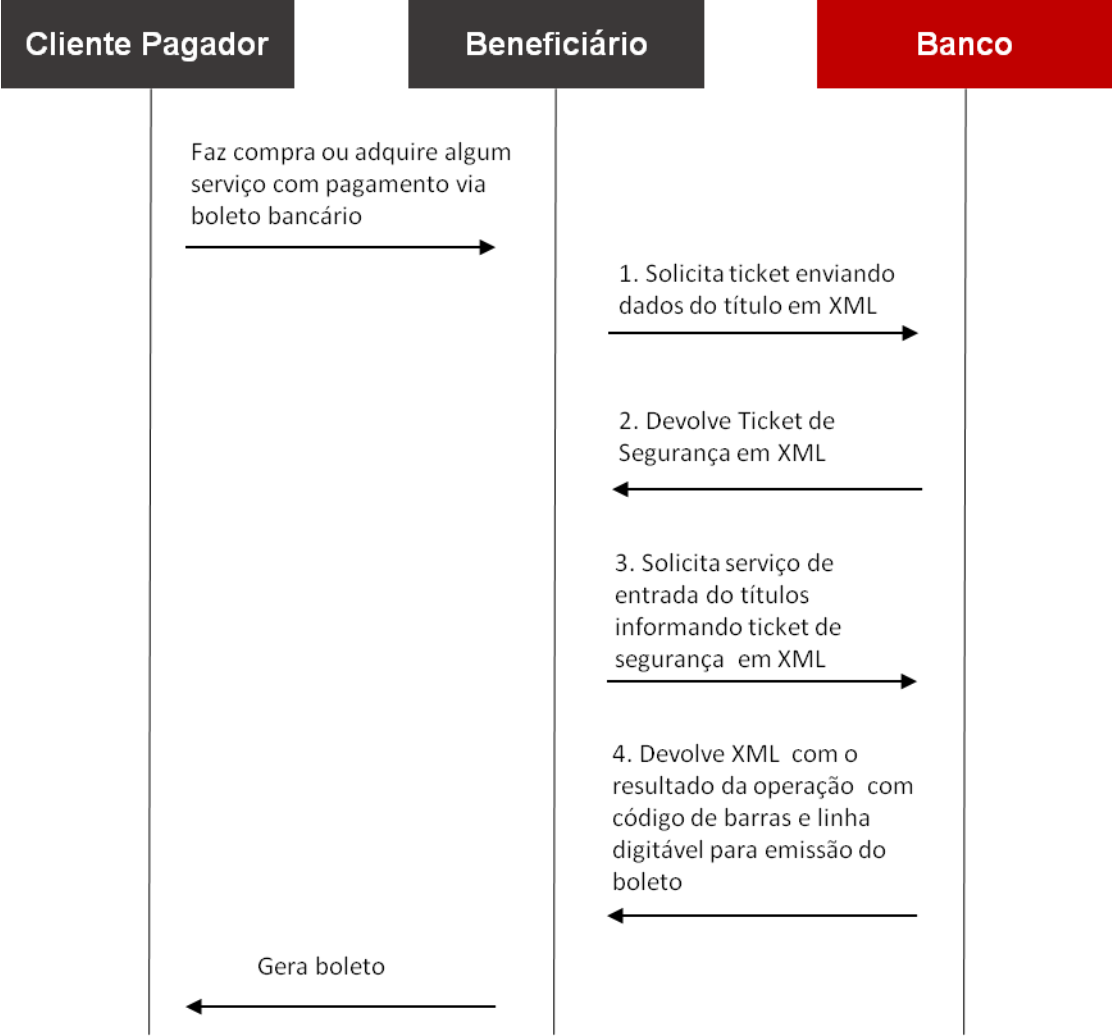
Se quem numera é ambos: Se preenchido pelo Cliente, deve informar valor numérico e seguir a regra acima do DV.

Observar instruções descritas na nota nº 7.

### **Seu Número - Número adotado e controlado pelo Cliente para identificar o Título**

Campo opcional, se informado na mensagem de registro, será registrado no sistema de Cobrança e informado no arquivo retorno quando da liquidação dos títulos para identificação do Pagador pelo Beneficiário.

# Funcionamento da Cobrança Online XML – Entrada de Títulos



## Formatação dos Dados em XML – Entrada de Títulos

### 1. Chamada ao Sistema para Solicitação do Ticket de Segurança:

```
<soapenv:Envelope xmlns:soapenv="http://schemas.xmlsoap.org/soap/envelope/"
xmlns:impl="http://impl.webservice.dl.app.bsbr.altec.com/">
<soapenv:Header/>
<soapenv:Body>
<impl:create>
<TicketRequest>
```

```
<dados>
  <entry>
    <key>CONVENIO.COD-BANCO</key>
    <value>0033</value>
  </entry>
  <entry>
    <key>CONVENIO.COD-CONVENIO</key>
    <value>123456789</value>
  </entry>

  <entry>
    <key>PAGADOR.TP-DOC</key>
    <value>99</value>
  </entry>
  <entry>
    <key>PAGADOR.NUM-DOC</key>
    <value>9999999999999999</value>
  </entry>
  <entry>
    <key>PAGADOR.NOME</key>
    <value>xxxxxxxxxxxxxxxxxxxxxxxxxxxxxxxxxxxxxxxx</value>
  </entry>
  <entry>
    <key>PAGADOR.ENDER</key>
    <value>xxxxxxxxxxxxxxxxxxxxxxxxxxxxxxxxxxxxxxxx</value>
  </entry>
  <entry>
    <key>PAGADOR.BAIRRO</key>
    <value>xxxxxxxxxxxxxxxxxxxxxxxxxxxxxxxx</value>
  </entry>
  <entry>
    <key>PAGADOR.CIDADE</key>
    <value>xxxxxxxxxxxxxxxx</value>
  </entry>
  <entry>
    <key>PAGADOR.UF</key>
    <value>xx</value>
  </entry>
  <entry>
    <key>PAGADOR.CEP</key>
    <value>99999999</value>
  </entry>
  <entry>
    <key>TITULO.NOSSO-NUMERO</key>
    <value>999999999999</value>
  </entry>
  <entry>
    <key>TITULO.SEU-NUMERO </key>
    <value>xxxxxxxxxxxxxxxx</value>
```





```
</entry>
<entry>
  <key>TITULO.DT-VENCTO</key>
  <value>ddmmaaaa</value>
</entry>

<entry>
  <key>TITULO.DT-EMISSAO</key>
  <value>ddmmaaaa</value>
</entry>
<entry>
  <key>TITULO.ESPECIE</key>
  <value>xx</value>
</entry>
<entry>
  <key>TITULO.VL-NOMINAL</key>
  <value>999999999999999</value>
</entry>
<entry>
  <key>TITULO.PC-MULTA</key>
  <value>99999</value>
</entry>
<entry>
  <key>TITULO.QT-DIAS-MULTA</key>
  <value>99</value>
</entry>
<entry>
  <key>TITULO.PC-JURO</key>
  <value>99999</value>
</entry>
<entry>
  <key>TITULO.TP-DESC</key>
  <value>9</value>
</entry>
<entry>
  <key>TITULO.VL-DESC</key>
  <value>999999999999999</value>
</entry>
<entry>
  <key>TITULO.DT-LIMI-DESC</key>
  <value>ddmmaaaa</value>
</entry>
<entry>
  <key>TITULO.VL-DESC2</key>
  <value>999999999999999</value>
</entry>
<entry>
  <key>TITULO.DT-LIMI-DESC2</key>
  <value>ddmmaaaa</value>
</entry>
<entry>
  <key>TITULO.VL-DESC3</key>
  <value>999999999999999</value>
</entry>
<entry>
  <key>TITULO.DT-LIMI-DESC3</key>
  <value>ddmmaaaa</value>
</entry>
```



```
<entry>
  <key>TITULO.VL-ABATIMENTO</key>
  <value>999999999999999</value>
</entry>
<entry>
  <key>TITULO.TP-PROTESTO</key>
  <value>9</value>
</entry>
<entry>
  <key>TITULO.QT-DIAS-PROTESTO</key>
  <value>9</value>
</entry>
<entry>
  <key>TITULO.QT-DIAS-BAIXA</key>
  <value>9</value>
</entry>
<entry>
  <key>TITULO.TP-PAGAMENTO</key>
  <value>9</value>
</entry>
<entry>
  <key>TITULO.QT-PARCIAIS</key>
  <value>99</value>
</entry>
<entry>
  <key>TITULO.TP-VALOR</key>
  <value>9</value>
</entry>
<entry>
  <key>TITULO.VL-PERC-MINIMO</key>
  <value>999999999999999</value>
</entry>
<entry>
  <key>TITULO.VL-PERC-MAXIMO</key>
  <value>999999999999999</value>
</entry>
<entry>
  <key>TITULO.TP-DOC-AVALISTA</key>
  <value>99</value>
</entry>
<entry>
  <key>TITULO.NUM-DOC-AVALISTA</key>
  <value>999999999999999</value>
</entry>
<entry>
  <key>TITULO.NOME-AVALISTA</key>
  <value>xxxxxxxxxxxxxxxxxxxxxxxxxxxxxxxxxxxxxxxx</value>
</entry>
<entry>
  <key>TITULO.COD-PARTILHA1</key>
  <value>xx</value>
</entry>
<entry>
  <key>TITULO.VL-PARTILHA1</key>
  <value>999999999999999</value>
</entry>
<entry>
  <key>TITULO.COD-PARTILHA2</key>
  <value>xx</value>
</entry>
```



```
<entry>
  <key>TITULO.VL-PARTILHA2</key>
  <value>9999999999999999</value>
</entry>
<entry>
  <key>TITULO.COD-PARTILHA3</key>
  <value>xx</value>
</entry>
<entry>
  <key>TITULO.VL-PARTILHA3</key>
  <value>9999999999999999</value>
</entry>
<entry>
  <key>TITULO.COD-PARTILHA4</key>
  <value>xx</value>
</entry>
<entry>
  <key>TITULO.VL-PARTILHA4</key>
  <value>9999999999999999</value>
</entry>
<entry>
  <key>MENSAGEM</key>
  <value>
XXXXXXXXXXXXXXXXXXXXXXXXXXXXXXXXXXXXXXXXXXXXXXXXXXXXXXXXXXXXXXXXXXXXXXXXXXXX
XXXXXXXXXXXXXXXXXXXX
XXXXXXXXXXXXXXXXXXXXXXXXXXXXXXXXXXXXXXXXXXXXXXXXXXXXXXXXXXXXXXXXXXXXXXXXXXXX
XXXXXXXXXXXXXXXXXXXX
XXXXXXXXXXXXXXXXXXXXXXXXXXXXXXXXXXXXXXXXXXXXXXXXXXXXXXXXXXXXXXXXXXXXXXXXXXXX
XXXXXXXXXXXXXXXXXXXX
XXXXXXXXXXXXXXXXXXXXXXXXXXXXXXXXXXXXXXXXXXXXXXXXXXXXXXXXXXXXXXXXXXXXXXXXXXXX
XXXXXXXXXXXXXXXXXXXX
XXXXXXXXXXXXXXXXXXXXXXXXXXXXXXXXXXXXXXXXXXXXXXXXXXXXXXXXXXXXXXXXXXXXXXXXXXXX
XXXXXXXXXXXXXXXXXXXX
XXXXXXXXXXXXXXXXXXXXXXXXXXXXXXXXXXXXXXXXXXXXXXXXXXXXXXXXXXXXXXXXXXXXXXXXXXXX
XXXXXXXXXXXXXXXXXXXX
...
...
XXXXXXXXXXXXXXXXXXXXXXXXXXXXXXXXXXXXXXXXXXXXXXXXXXXXXXXXXXXXXXXXXXXXXXXXXXXX
XXXXXXXXXXXXXXXXXXXX
XXXXXXXXXXXXXXXXXXXXXXXXXXXXXXXXXXXXXXXXXXXXXXXXXXXXXXXXXXXXXXXXXXXXXXXXXXXX
XXXXXXXXXXXXXXXXXXXX
  </value>
</entry>
</dados>

<expiracao>100</expiracao>
<sistema>YMB</sistema>
</TicketRequest>
</impl:create>
</soapenv:Body>
</soapenv:Envelope>
```



## 2. Retorno do Sistema na solicitação do Ticket de Segurança:

```
<soapenv:Envelope xmlns:soapenv="http://schemas.xmlsoap.org/soap/envelope/">
  <soapenv:Body>
    <dlwmin:createResponse
      xmlns:dlwmin="http://impl.webservice.dl.app.bsbr.altec.com/">
      <TicketResponse>
        <retCode>0</retCode>
        <ticket>cfsIcN5/EJuS3WSZIMnUp6P2pIlnSra78ABGSocUKwpZd2TmKoKknBIWVjALtRC9bfa
          8CoKU7DBKD8dMhYWyv7i+VSGqjGq8Lg99U1EzdrItIALgPnFm6LpsIFThCRZ</ticket>
      </TicketResponse>
    </dlwmin:createResponse>
  </soapenv:Body>
</soapenv:Envelope>
```

Obs.:

- A informação acima em <ticket> </ticket> é um exemplo de código informado pelo Sistema de Segurança;
- Na transação será enviado a informação do ticket de segurança para ser utilizado na autenticação da mensagem junto ao Sistema de Segurança, sendo único por transação e sem padronização;
- Segue abaixo os códigos de erro na validação do Ticket.

| retCode | Significado                             |
|---------|---|
| 0       | Ticket validado ok                      |
| 1       | Erro, dados de entrada inválidos        |
| 2       | Erro interno de criptografia            |
| 3       | Erro, Ticket já utilizado anteriormente |
| 4       | Erro, Ticket gerado para outro sistema  |
| 5       | Erro, Ticket expirado                   |
| 6       | Erro interno (dados)                    |
| 7       | Erro interno (timestamp)                |

## 3. Chamada ao Sistema para Inclusão do Título

```
<soapenv:Envelope xmlns:soapenv="http://schemas.xmlsoap.org/soap/envelope/"
  xmlns:impl="http://impl.webservice.ymb.app.bsbr.altec.com/">
  <soapenv:Header/>
  <soapenv:Body>
    <impl:registraTitulo>
      <dto>
        <dtNsu>ddmmaaaa</dtNsu>
        <estacao>xxxx</estacao>
        <nsu>xxxxxxxxxxxxxxxxxxxx</nsu>
        <ticket>cfsIcN5/EJuS3WSZIMnUp6P2pIlnSra78ABGSocUKwpZd2TmKoKknBIWVjALtRC9bfa
          8CoKU7DBKD8dMhYWyv7i+VSGqjGq8Lg99U1EzdrItIALgPnFm6LpsIFThCRZ</ticket>
        <tpAmbiente>x</tpAmbiente>
      </dto>
    </impl:registraTitulo>
  </soapenv:Body>
</soapenv:Envelope>
```

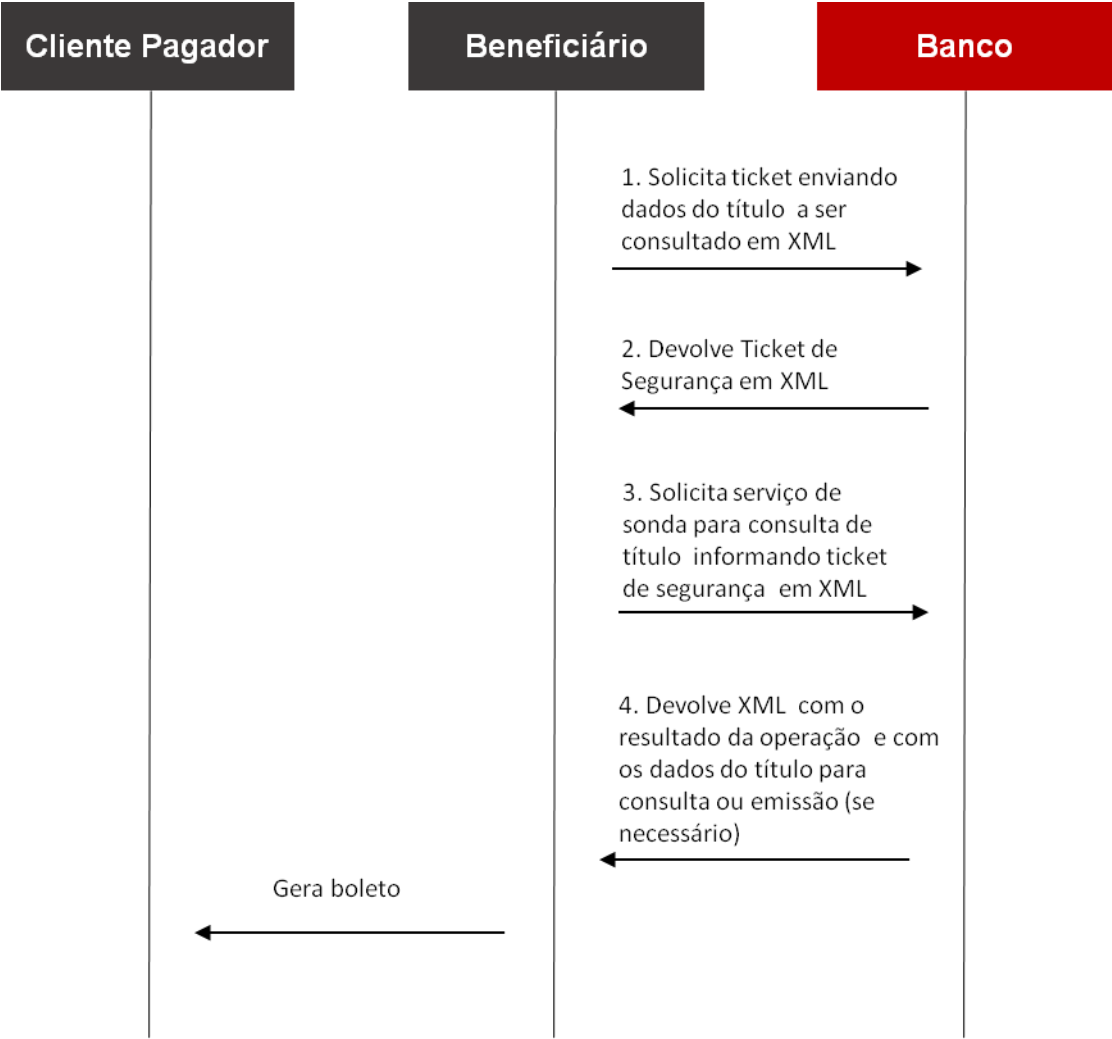
Obs.: Em <ticket> </ticket> deverá ter a mesma informação do ticket retornado no processo de solicitação de ticket.







# Funcionamento da Cobrança Online XML – Sonda para Consulta de Títulos



## Formatação dos Dados em XML – Sonda para Consulta de Títulos

### 1. Chamada ao Sistema para solicitação do Ticket de Segurança

```
<soapenv:Envelope xmlns:soapenv="http://schemas.xmlsoap.org/soap/envelope/"
xmlns:impl="http://impl.webservice.dl.app.bsbr.altec.com/">
<soapenv:Header/>
<soapenv:Body>
<impl:create>
<TicketRequest>

<dados>
  <entry>
    <key>CONVENIO.COD-BANCO</key>
    <value>0033</value>
  </entry>
  <entry>
    <key>CONVENIO.COD-CONVENIO</key>
    <value>123456789</value>
  </entry>
</dados>

<expiracao>100</expiracao>
<sisistema>YMB</sisistema>
</TicketRequest>
</impl:create>
</soapenv:Body>
</soapenv:Envelope>
```

### 2. Retorno do Sistema na solicitação do Ticket de Segurança

```
<soapenv:Envelope xmlns:soapenv="http://schemas.xmlsoap.org/soap/envelope/">
<soapenv:Body>
<dlwmin:createResponse
xmlns:dlwmin="http://impl.webservice.dl.app.bsbr.altec.com/">
<TicketResponse>
<retCode>0</retCode>
<ticket>cfsIcN5/EJuS3WSZIMnUp6P2pIlnSra78ABGSocUKwpZd2TmKoKknBIWVjALtRC9bfa
8CoKU7DBKD8dMhYWyv7i+VSGqjGq8Lg99U1EzdrItIALgPnFm6LpsIFThCRZ</ticket>
</TicketResponse>
</dlwmin:createResponse>
</soapenv:Body>
</soapenv:Envelope>
```

Obs.:

- A informação acima em <ticket> </ticket> é um exemplo de código informado pelo Sistema de Segurança;
- Na transação será enviado a informação do ticket de segurança para ser utilizado na autenticação da mensagem junto ao Sistema de Segurança, sendo único por transação e sem padronização.
- Segue abaixo os códigos de erro na validação do Ticket











## Descrições das Tags

| INFORMAÇÕES DA OPERAÇÃO |                   |                       |          |   |       |
|-------------------------|-------------------|-----------------------|----------|---|-------|
| NOME DA TAG             |                   | DESCRIÇÃO             | FORMATO  | CONTEÚDO                                      | NOTAS |
| <b>NSU</b>              | <b>nsu</b>        | NSU (*)               | X(20)    | Número seqüencial único por Convênio / Data.  | 1     |
| <b>dtNsu</b>            |                   | Data do NSU (*)       | ddmmaaaa | Data do NSU gerado                            | 2     |
| <b>TP-AMB</b>           | <b>tpAmbiente</b> | Ambiente (*)          | X(01)    | T = Teste<br>P = Produção                     | 3     |
| <b>CD-EST</b>           | <b>estacao</b>    | Código de Estação (*) | X(04)    | Código da Estação gerado pelo Banco Santander | 4     |

| INFORMAÇÕES DO BENEFICIÁRIO  |                 |                            |         |  |       |
|------------------------------|-----------------|----------------------------|---------|--|-------|
| NOME DA TAG                  |                 | DESCRIÇÃO                  | FORMATO | CONTEÚDO                                 | NOTAS |
| <b>CONVENIO.COD-BANCO</b>    | <b>codBanco</b> | Código do Banco (*)        | 9(04)   | 0033 = Santander                         |       |
| <b>CONVENIO.COD-CONVENIO</b> | <b>codConv</b>  | Código do Beneficiário (*) | 9(09)   | Número do convênio, informado pelo Banco | 5     |

| INFORMAÇÕES DO PAGADOR |               |                              |         |                        |       |
|------------------------|---------------|------------------------------|---------|------------------------|-------|
| NOME DA TAG            |               | DESCRIÇÃO                    | FORMATO | CONTEÚDO               | NOTAS |
| <b>PAGADOR.TP-DOC</b>  | <b>tpDoc</b>  | Tipo de Documento do Pagador | 9(02)   | 01 = CPF<br>02 = CNPJ  | 6     |
| <b>PAGADOR.NUM-DOC</b> | <b>numDoc</b> | CPF/CNPJ do Pagador          | 9(15)   | CPF ou CNPJ do pagador |       |
| <b>PAGADOR.NOME</b>    | <b>nome</b>   | Nome do Pagador              | X(40)   |                        |       |
| <b>PAGADOR.ENDER</b>   | <b>ender</b>  | Endereço do Pagador          | X(40)   |                        |       |
| <b>PAGADOR.BAIRRO</b>  | <b>bairro</b> | Bairro do Pagador            | X(30)   |                        |       |
| <b>PAGADOR.CIDADE</b>  | <b>cidade</b> | Cidade do Pagador            | X(20)   |                        |       |
| <b>PAGADOR.UF</b>      | <b>uf</b>     | UF do Pagador                | X(02)   |                        |       |
| <b>PAGADOR.CEP</b>     | <b>cep</b>    | CEP do Pagador               | 9(08)   |                        |       |

| INFORMAÇÕES DO SACADOR/AVALISTA |                       |   |         |                                 |       |
|---------------------------------|-----------------------|---|---------|---------------------------------|-------|
| NOME DA TAG                     |                       | DESCRIÇÃO                               | FORMATO | CONTEÚDO                        | NOTAS |
| <b>TITULO.TP-DOC-AVALISTA</b>   | <b>tpDocAvalista</b>  | Tipo de Documento do Sacador/Avalista   | 9(02)   | 01 = CPF<br>02 = CNPJ           | 17    |
| <b>TITULO.NUM-DOC-AVALISTA</b>  | <b>numDocAvalista</b> | Número do Documento do Sacador/Avalista | 9(15)   | CPF ou CNPJ do Sacador/Avalista |       |
| <b>TITULO.NOME-AVALISTA</b>     | <b>nomeAvalista</b>   | Nome do Sacador/Avalista                | X(40)   |                                 | 18    |



| INFORMAÇÕES DO TÍTULO |              |                              |          |  |       |
|-----------------------|--------------|------------------------------|----------|--|-------|
| NOME DA TAG           |              | DESCRIÇÃO                    | FORMATO  | CONTEÚDO   | NOTAS |
| TITULO.NOSSO-NUMERO   | nossoNumero  | Nosso Número                 | 9(13)    | Número do Título no Banco.   | 7     |
| TITULO.SEU-NUMERO     | seuNumero    | Seu Número                   | X(15)    | Número do Título no cliente. Opcional.   |       |
| TITULO.DT-VENCTO      | dtVencto     | Data de Vencimento           | 9(08)    | Data de vencimento do título   |       |
| TITULO.DT-EMISSAO     | dtEmissao    | Data de Emissão              | 9(08)    | Data de emissão do Título  |       |
| TITULO.ESPECIE        | especie      | Espécie                      | 9(03)    | Código da Espécie do Documento   | 8     |
| TITULO.VL-NOMIMAL     | viNominal    | Valor Nominal                | 9(13)V99 | Valor nominal do título, com 2 casas decimais  |       |
| TITULO.PC-MULTA       | pcMulta      | Percentual da Multa          | 9(03)V99 | Percentual da multa, com 2 decimais. Opcional.   |       |
| TITULO.QT-DIAS-MULTA  | qtDiasMulta  | Quantidade de dias da Multa  | 9(02)    | Quantidade de dias após o vencimento do título para incidência da multa. Opcional  |       |
| TITULO.PC-JURO        | pcJuro       | Percentual de Juros          | 9(03)V99 | Percentual da juros, com 2 decimais. Opcional  |       |
| TITULO.TP-DESC        | tpDesc       | Tipo de Desconto             | 9(01)    | 0 = isento<br>1 = Valor fixo até a data informada<br>2 = Valor por antecipação dia corrido<br>3 = Valor por antecipação dia útil | 9     |
| TITULO.VL-DESC        | viDesc       | Valor do Desconto            | 9(13)V99 | Valor de desconto, com 2 casas decimais  |       |
| TITULO.DT-LIMI-DESC   | dtLimiDesc   | Data de Limite para Desconto | 9(08)    | Data limite para Desconto  |       |
| TITULO.VL-DESC2       | viDesc2      | Valor de Desconto            | 9(13)V99 | Valor de desconto, com 2 casas decimais  |       |
| TITULO.DT-LIMI-DESC2  | dtLimiDesc2  | Data de Limite para Desconto | 9(08)    | Data limite para Desconto  |       |
| TITULO.VL-DESC3       | viDesc3      | Valor de Desconto            | 9(13)V99 | Valor de desconto, com 2 casas decimais  |       |
| TITULO.DT-LIMI-DESC3  | dtLimiDesc3  | Data de Limite para Desconto | 9(08)    | Data limite para Desconto  |       |
| TITULO.VL-ABATIMENTO  | viAbatimento | Valor de Abatimento          | 9(13)V99 | Valor do abatimento. Opcional.   |       |

| INFORMAÇÕES DO TÍTULO |            |                  |         |   |       |
|-----------------------|------------|------------------|---------|---|-------|
| NOME DA TAG           |            | DESCRIÇÃO        | FORMATO | CONTEÚDO  | NOTAS |
| TITULO.TP-PROTESTO    | tpProtesto | Tipo de Protesto | 9(01)   | 0 = Não Protestar<br>1 = Protestar dias corridos<br>2 = Protestar dias úteis<br>3 = Utilizar Perfil Cedente | 10    |



| INFORMAÇÕES DO TÍTULO   |                |   |             |   |       |
|-------------------------|----------------|---|-------------|---|-------|
| NOME DA TAG             |                | DESCRIÇÃO                                   | FORMATO     | CONTEÚDO  | NOTAS |
| TITULO.QT-DIAS-PROTESTO | qtDiasProtesto | Quantidade de dias para Protesto            | 9(02)       | Quantidade de dias após o vencimento para protesto  |       |
| TITULO.QT-DIAS-BAIXA    | qtDiasBaixa    | Quantidade de dias para Baixa Automática    | 9(02)       | Quantidade de dias após o vencimento para baixa/devolução do título                           | 11    |
| TITULO.TP-PAGAMENTO     | tipoPagto      | Identificação do tipo de pagamento          | 9(01)       | 1 = Conforme Registro<br>2 = Divergente<br>3 = Parcial Opcional para tipo de pagamento 1 ou 2 | 12    |
| TITULO.QT-PARCIAIS      | qtdParciais    | Quantidade de pagamentos possíveis          | 9(02)       | Identificar a quantidade de pagamentos possíveis de 00 a 99. Opcional                         | 13    |
| TITULO.TP-VALOR         | tipoValor      | Tipo de valor informado                     | 9(01)       | 1 = Percentual<br>2 = Valor Opcional  | 14    |
| TITULO.VL-PERC-MINIMO   | valorMinimo    | Valor mínimo ou percentual mínimo do título | 9(10)V99999 | 10 inteiros e 5 casas decimais  | 15    |
| TITULO.VL-PERC-MAXIMO   | valorMaximo    | Valor máximo ou percentual máximo do título | 9(10)V99999 | 10 inteiros e 5 casas decimais  | 16    |
| TITULO.COD-PARTILHA1    | codPartilha1   | Código da Partilha                          | X(02)       | Código cadastrado no convênio do Beneficiário   | 19    |
| TITULO.VL-PARTILHA1     | viPartilha1    | Valor da Partilha                           | 9(13)V99    | Valor que será partilhado por conta   | 20    |
| TITULO.COD-PARTILHA2    | codPartilha2   | Código da Partilha                          | X(02)       | Código cadastrado no convênio do Beneficiário   | 19    |
| TITULO.VL-PARTILHA2     | viPartilha2    | Valor da Partilha                           | 9(13)V99    | Valor que será partilhado por conta   | 20    |
| TITULO.COD-PARTILHA3    | codPartilha3   | Código da Partilha                          | X(02)       | Código cadastrado no convênio do Beneficiário   | 19    |
| TITULO.VL-PARTILHA3     | viPartilha3    | Valor da Partilha                           | 9(13)V99    | Valor que será partilhado por conta   | 20    |
| TITULO.COD-PARTILHA4    | codPartilha4   | Código da Partilha                          | X(02)       | Código cadastrado no convênio do Beneficiário   | 19    |
| TITULO.VL-PARTILHA4     | viPartilha4    | Valor da Partilha                           | 9(13)V99    | Valor que será partilhado por conta   | 20    |



| INFORMAÇÕES DE MENSAGEM |                 |           |         |          |       |
|-------------------------|-----------------|-----------|---------|----------|-------|
| NOME DA TAG             |                 | DESCRIÇÃO | FORMATO | CONTEÚDO | NOTAS |
| <b>MENSAGEM</b>         | <b>mensagem</b> | Mensagem  | X(100)  | Mensagem | 21    |

| INFORMAÇÕES DE RETORNO |                      |                             |                         |  |       |
|------------------------|----------------------|-----------------------------|-------------------------|--|-------|
| NOME DA TAG            |                      | DESCRIÇÃO                   | FORMATO                 | CONTEÚDO   | NOTAS |
| <b>situacao</b>        |                      | Situação do Retorno         | X(03)                   | Descrição do Código da Situação do Retorno           | 22    |
| <b>COD-DESCRICA0</b>   | <b>descricaoErro</b> | Código de Retorno           | 15 ocorrências<br>9(05) | Código de Retorno                                    | 23    |
|                        |                      | Descrição Código de Retorno | 15 ocorrências<br>X(40) | Descrição de Código de Retorno                       |       |
| <b>CD-BARRA</b>        | <b>cdBarra</b>       | Código de Barras            | X(44)                   | Código de Barras do Boleto                           |       |
| <b>LIN-DIG</b>         | <b>linDig</b>        | Linha Digitável             | X(47)                   | Linha Digitável do Boleto                            |       |
| <b>DT-ENTR</b>         | <b>dtEntr</b>        | Data de Entrada             | 9(08)                   | Data de Entrada do Título no Banco                   |       |
| <b>TIT-ACEITO</b>      | <b>aceito</b>        | Título Aceito               | X(01)                   | S = Aceito<br>N = Não Aceito                         |       |
| <b>NOSSO-NUMERO</b>    | <b>nossoNumero</b>   | Nosso Número                | 9(13)                   | Número do Título no Banco se foi numerado pelo Banco |       |

\* Exceção do formato para o código de retorno @ERYKE0001 descrito na nota 23

| INFORMAÇÕES DE PESQUISA PARA SONDA |                   |                            |          |   |       |
|------------------------------------|-------------------|----------------------------|----------|---|-------|
| NOME DA TAG                        |                   | DESCRIÇÃO                  | FORMATO  | CONTEÚDO                                      | NOTAS |
| <b>CONVENIO.COD-BANCO</b>          | <b>codBanco</b>   | Código do Banco (*)        | 9(04)    | 0033 = Santander                              |       |
| <b>CONVENIO.COD-CONVENIO</b>       | <b>codConv</b>    | Código do Beneficiário (*) | 9(09)    | Número do convênio, informado pelo Banco      | 5     |
| <b>NSU</b>                         | <b>nsu</b>        | NSU (*)                    | X(20)    | Número seqüencial único por Convênio / Data.  | 1     |
| <b>dtNsu</b>                       |                   | Data do NSU (*)            | ddmmaaaa | Data do NSU gerado                            | 2     |
| <b>TP-AMB</b>                      | <b>tpAmbiente</b> | Ambiente (*)               | X(01)    | T = Teste<br>P = Produção                     | 3     |
| <b>CD-EST</b>                      | <b>estacao</b>    | Código de Estação (*)      | X(04)    | Código da Estação gerado pelo Banco Santander | 4     |

(\*) Dados de pesquisa da sonda para consultar títulos



## Notas Explicativas

### Nota 1: NSU

É um número de identificação da operação informado pelo Beneficiário e também utilizado no serviço de Sonda:

- Quando for informado ambiente de teste, deverá ser informada a literal "TST" nas 3 primeiras posições;
- Quando for informado ambiente de produção não poderá ser informada a literal "TST" nas 3 primeiras posições.

Na sonda deve ser enviado o NSU usado na entrada do título.

### Nota 2: Data do NSU

É a data do envio do NSU no registro do título.

### Nota 3: Ambiente

- Informar 'T' quando o convênio ainda estiver em teste - não será registrado;
- Informar 'P' para registro de título em produção.

### Nota 4: Código de Estação

Código de estação cadastrado no convênio fornecido pelo Banco.

### Nota 5: Código do Beneficiário

Número do convênio cadastrado no sistema e fornecido pelo Banco

### Nota 6: CPF/CNPJ do Pagador

O número do documento do pagador é obrigatório para registro do título, trata-se de um campo numérico com zeros a esquerda, caso não seja informado a entrada do título será rejeitada.

### Nota 7: Nosso número

Identificação do título no Banco:

- Se quem numera é o Banco: preencher com zeros;
- Se quem numera é o Cliente: o cliente deve informar valor numérico com DV





Se não informar ou informar valor não numérico será enviada mensagem de erro: "Campo Nosso Número não numérico".

### **Nota 8: Espécie do documento**

Informar código conforme tabela abaixo:

| <b>Código</b> | <b>Descrição</b>             |
|---------------|------------------------------|
| 02            | DM - Duplicata Mercantil     |
| 04            | DS - Duplicata de Serviço    |
| 12            | NP - Nota Promissória        |
| 13            | NR - Nota Promissória Rural  |
| 17            | RC - Recibo                  |
| 20            | AP - Apólice de Seguro       |
| 31            | BCC - Cartão de Crédito      |
| 32            | BDP – Boleto de Proposta     |
| 97            | CH - Cheque                  |
| 98            | ND - Nota Promissória Direta |
| 99            | OUT - Outros                 |

### **Espécie de título 31 BCC – Cartão de crédito**

- A opção de pagamento parcial é default com até 99 parciais, permitindo o pagamento de qualquer valor. O beneficiário deve realizar a tratativa da liquidação parcial do título.
- Para que o boleto de cobrança de espécie Cartão de Crédito seja baixado, é necessário que o Beneficiário realize o comando da baixa do boleto no momento da emissão da próxima fatura.
- O Beneficiário deve registrar cada boleto de cartão de crédito com Nosso Número diferente, sempre somando/deduzindo o saldo remanescente da fatura anterior. Caso o Beneficiário não tenha nova fatura a emitir ao pagador, recomenda-se que este deixe em aberto o boleto do mês anterior.
- Não é permitido as instruções de multa, juros, desconto, abatimento, protesto e negativação do título e caso sejam enviadas serão desprezadas no registro do título.

### **Espécie de título 32 BDP – Boleto De Proposta**

- A opção de pagamento divergente é default, permitindo o pagamento de qualquer valor. O beneficiário deve realizar a tratativa da liquidação por qualquer valor no título.
- Não é permitido as instruções de multa, juros, desconto, abatimento, protesto e negativação do título e caso sejam enviadas serão desprezadas no registro do título.

### **Nota 9: Tipo de desconto**

Informar:  
0 = isento



1 = Valor fixo até a data informada  
2 = Valor por antecipação dias corridos  
3 = Valor por antecipação dia útil  
Deverá ser informada a data no campo “Data de Limite para Desconto” se tipo de desconto = 1, 2 e 3.

Pode-se informar até três ocorrências de desconto para o tipo de desconto 1, valor fixo até a data informada, mas não é possível informar três descontos para a mesma data, sendo obrigatório que o primeiro desconto seja menor do que o segundo e o segundo menor que o terceiro.

Para os tipos de desconto 2 e 3, a informação data deve ser igual a data de vencimento do título.

#### **Nota 10: Tipo de protesto**

Informar:

0 = Não Protestar  
1 = Protestar dias corridos  
2 = Protestar dias úteis  
3 = Utilizar Perfil Cedente

Deverá ser informado os dias para protesto no campo “Quantidade de dias para Protesto” se tipo de protesto = 1 ou 2, ou preenchido com zero se tipo de protesto = 0 ou 3.

#### **Nota 11: Quantidade de dias para baixa automática**

Quantidade de dias após o vencimento para baixa/devolução do título.  
Se informado zeros, assumirá o padrão do perfil do convênio do beneficiário.

#### **Nota 12: Identificação do tipo de pagamento**

Registro opcional para identificação do tipo de pagamento

Informar:

1 = Conforme Registro  
2 = Divergente  
3 = Parcial

#### **Nota 13: Quantidade de pagamentos possíveis**

Identifica a quantidade de pagamento possíveis: de 01 a 99, sendo obrigatório para o tipo de pagamento Parcial.

#### **Nota 14: Tipo de valor informado**

Informar:

1 = % Percentual  
2 = Valor



**Nota 15: Valor mínimo ou percentual mínimo do título**

Identifica o valor mínimo ou percentual mínimo do título

Quando o tipo de valor informado for Percentual considerar a seguinte formatação 9(10)V99999

Quando o tipo de valor informado for Valor (R\$) considerar a seguinte formatação 9(10)V99000

**Nota 16: Valor máximo ou percentual máximo do título**

Identifica o valor máximo ou percentual máximo do título

Quando o tipo de valor informado for Percentual considerar a seguinte formatação 9(10)V99999

Quando o tipo de valor informado for Valor (R\$) considerar a seguinte formatação 9(10)V99000

**Nota 17: Tipo de inscrição do Pagador e Sacador/Avalista**

É realizada a consistência do tipo de documento com o número de documento informado, se o dígito verificador do documento for inválido a entrada do título é rejeitada.

1 = CPF

2 = CNPJ

**Nota 18: Sacador/Avalista**

Informação obrigatória quando se tratar de título negociado com terceiros. O Sacador/Avalista não pode ser igual ao Pagador do título, e deve possuir um número de documento válido. A consistência do número do documento de inscrição é realizada no momento da entrada do título, caso o dígito verificador do documento for inválido a entrada do título é rejeitada.

**Nota 19: Código da Partilha**

O Código do Receptor deve ser previamente cadastrado no sistema de cobrança junto com a respectiva agência e conta para crédito da partilha.

**Nota 20: Valor da Partilha**

Valor Partilhado: A soma dos valores partilhados deve ser, obrigatoriamente, igual ao valor nominal do título.



**Nota 21: Mensagem**

Mensagem a ser impressa no recibo do Pagador. Até 45 linhas de 100 caracteres sem acentuação separadas por CRLF

**Nota 22: Situação**

Quando ocorre a situação “00” significa que o título foi registrado e a informação retornou na Sonda.

Quando ocorre a situação “20” significa que houve uma inconsistência na inclusão ou na Sonda.

**Nota 23: Código de Retorno**

Até 15 linhas com código-descrição, separadas por CRLF.

| <b>Código</b> | <b>Descrição</b>  |
|---------------|---|
| @ERYKE0001    | Título existente  |
| 00000         | Título registrado em cobrança                                       |
| 00001         | Nosso número inválido / incompatível                                |
| 00007         | Espécie do documento inválida                                       |
| 00016         | Data de vencimento inválida   |
| 00026         | Data de vencimento maior que 10 anos                                |
| 00057         | CEP do sacado incorreto   |
| 00058         | CPF / CNPJ incorreto  |
| 00059         | Abatimento + Segundo Desconto deve ser menor que o valor do título  |
| 00060         | Abatimento + Terceiro Desconto deve ser menor que o valor do título |
| 00075         | Segundo Desconto maior ou igual ao valor do título                  |
| 00076         | Terceiro Desconto maior ou igual ao valor do título                 |
| 00086         | Data do segundo Desconto inválido                                   |
| 00087         | Data do terceiro Desconto inválido                                  |
| 00093         | Valor do título não informado                                       |



| <b>Código</b> | <b>Descrição</b>                               |
|---------------|--|
| 00098         | Data emissão inválida                          |
| 00100         | Data emissão maior que a data vencimento       |
| 00102         | Endereço do sacado não informado               |
| 00103         | Município do sacado não informado              |
| 00107         | Unidade da federação incorreta                 |
| 00113         | Valor desconto inválido                        |
| 00124         | CEP do sacado não encontrado                   |
| 00128         | Código protesto inválido                       |
| 00145         | Tipo de documento inválido                     |
| 00147         | Quantidade de dias para protesto inválido      |
| 00160         | Bairro do sacado não informado                 |
| 00176         | Registro não encontrado                        |
| 00199         | Tipo de documento do sacador/avalista inválido |
| 00200         | CPF/CNPJ do sacador/avalista não numérico      |
| 00201         | CPF/CNPJ do sacador/avalista inválido          |
| 00202         | Nome do sacador/avalista inválido              |
| 00391         | Valor do segundo desconto não numérico         |
| 00393         | Valor do terceiro desconto não numérico        |
| 00398         | Segundo desconto não permitido                 |
| 00399         | Terceiro desconto não permitido                |
| 00408         | Valor da primeira partilha inválida            |
| 00409         | Código emitente da primeira partilha inválido  |
| 00410         | Valor da segunda partilha inválida             |
| 00411         | Código emitente da segunda partilha inválido   |
| 00412         | Valor da terceira partilha inválida            |



| <b>Código</b> | <b>Descrição</b>  |
|---------------|---|
| 00413         | Código emitente da terceira partilha inválido                   |
| 00414         | Valor da quarta partilha inválida                               |
| 00415         | Código emitente da quarta partilha inválido                     |
| 00416         | Valor total da partilha diferente do valor do título            |
| 00422         | Certificado inconsistente                                       |
| 00423         | Estação não é do convênio                                       |
| 00424         | Convênio não marcado para troca de mensagem para entrada online |
| 00425         | Ambiente marcado como teste e NSU não é de teste                |
| 00426         | Ambiente marcado como produção com NSU de teste                 |
| 00427         | Valor nominal inválido para o tipo de pagamento                 |
| 00428         | Convênio não está ativo   |
| 00429         | Tipo desconto inválido  |
| 00430         | Isento com valor de desconto                                    |
| 00431         | Campo nosso número não numérico                                 |
| 00432         | Tipo de pagamento inválido                                      |
| 00433         | Data limite desconto inválida                                   |
| 00434         | Quantidade de pagamentos parciais inválido                      |
| 00444         | Tipo de valor inválido  |
| 00464         | Percentual mínimo inválido, menor que mínimo permitido          |
| 00465         | Percentual mínimo inválido, menor que máximo permitido          |
| 00468         | Percentual máximo inválido, menor que mínimo permitido          |
| 00469         | Percentual máximo inválido, maior que o máximo permitido        |
| 00470         | Percentual máximo inválido, menor que o mínimo informado        |
| 00473         | Valor mínimo inválido para o valor nominal zerado               |
| 00474         | Valor mínimo inválido, maior que o valor do título              |



| <b>Código</b> | <b>Descrição</b>  |
|---------------|---|
| 00475         | Valor mínimo inválido, maior que o permitido              |
| 00479         | Valor máximo inválido, menor que o valor do título        |
| 00480         | Valor máximo inválido, menor que o valor mínimo informado |
| 00482         | Valor mínimo deve ser maior que zeros                     |



## Anexo - Manual Certificado Digital

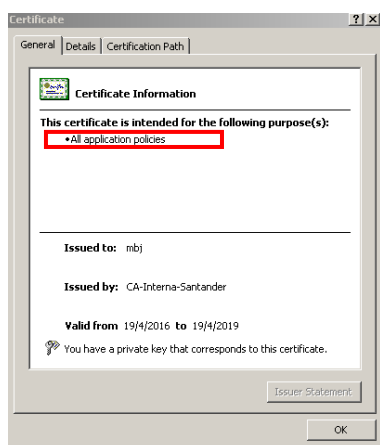
Condições e características técnicas para utilização da solução.

### 1. Tipo de Aplicação do Certificado<sup>1</sup>

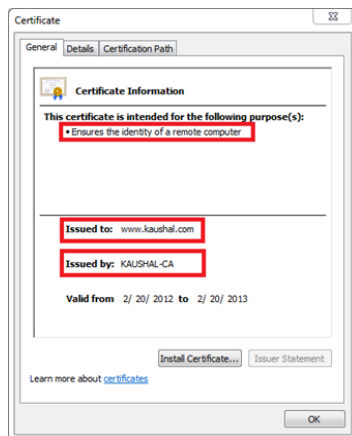
A solução utiliza autenticação mútua pelo uso de certificado *Client*. O certificado tem por finalidade evitar consequências negativas se os dados forem interceptados e fraudados por terceiros.

| Tipo                        | Informações do Certificado                |   | Compatibilidade Cobrança XML |
|-----------------------------|---|---|------------------------------|
|                             | English                                   | Português   |                              |
| <b>Client</b>               | Proves your identity to a remote computer | Comprova sua identidade para um computador remoto | <b>Sim</b>                   |
| <b>Server</b>               | Ensures the identity of a remote computer | Assegura a identidade de um computador remoto     | <b>Não</b>                   |
| <b>Ambos(Client Server)</b> | All application policies                  | Todas as políticas de aplicação                   | <b>Sim</b>                   |

Exemplo:



Todas as políticas de aplicação



Assegura a identidade de um computador remoto



Comprova sua identidade para um computador remoto

**Obs.: Não compatível com certificado SSL comum Server**

### 2. Arquivo .CER

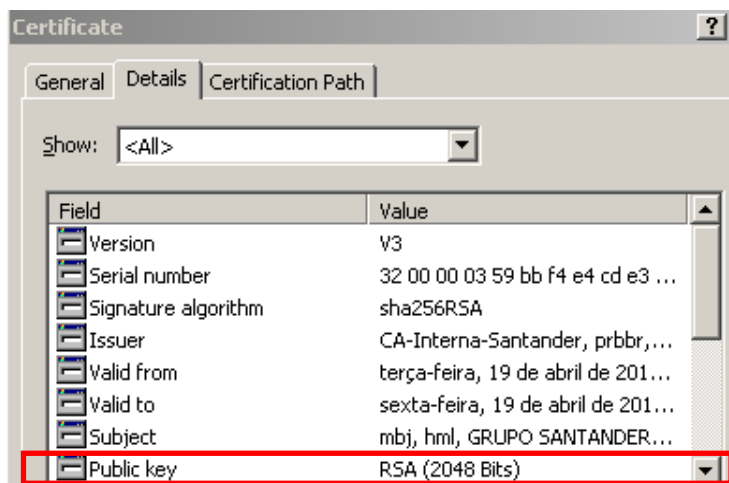
Para efetuar o cadastramento no ambiente de segurança do Banco, será solicitado o envio do arquivo no formato .CER referente ao certificado adquirido.





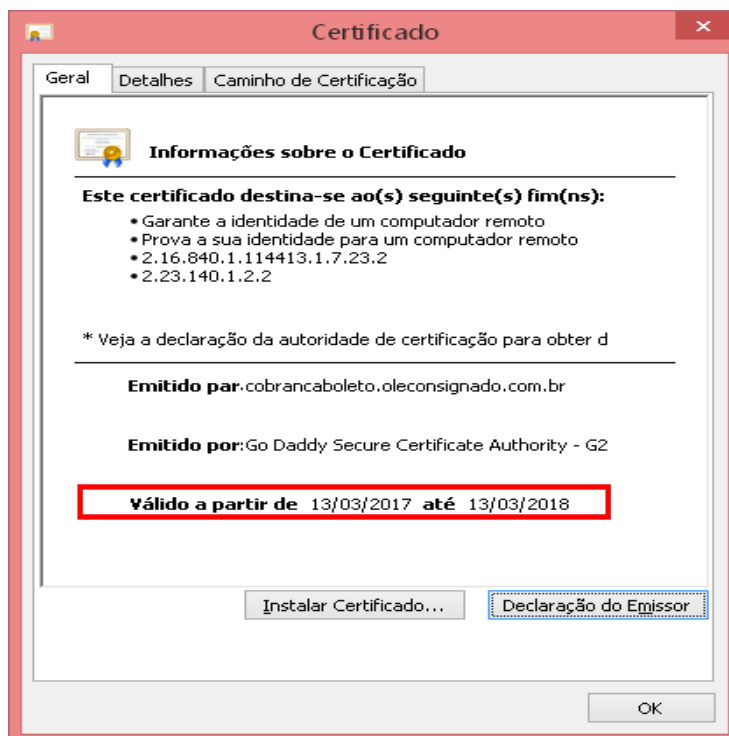
### 3. Tamanho da Chave (Public Key) – 2048 bits<sup>1</sup>

O certificado digital (certificado client) deverá ser de 2048 bits.

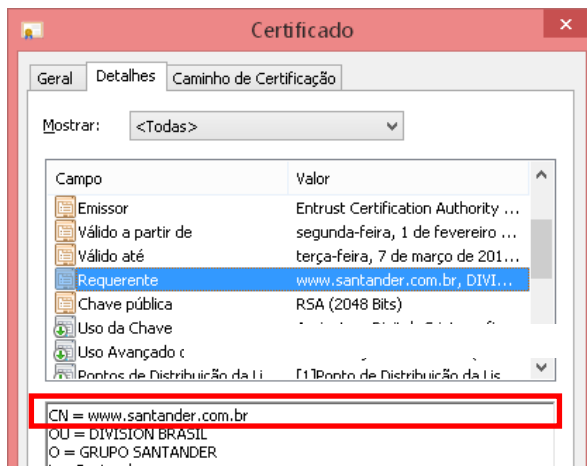


### 4. Data de Expiração (Expiration Date)<sup>2</sup>

O certificado deve ter data válida ao ser encaminhado para o cadastramento.



## 5. Common Name (CN)<sup>2</sup>



<sup>1</sup> Condições para utilização da Solução.

<sup>2</sup> Atributos informados para o funcionamento da Solução.

## 6. Certificadoras Recomendadas<sup>3</sup>.

| Nome das Certificadoras Recomendadas |                                    |
|--------------------------------------|------------------------------------|
| AC Camerfirma S.A.                   | SECOM Trust Systems CO.,LTD.       |
| AddTrust AB                          | Sonera                             |
| America Online Inc.                  | Starfield Technologies, Inc.       |
| Baltimore                            | SwissSign AG                       |
| Certplus                             | TC TrustCenter GmbH                |
| Comodo CA Limited                    | Thawte                             |
| Deutsche Telekom AG                  | Thawte Consulting cc               |
| DigiCert Inc                         | Thawte Consulting cc               |
| Entrust, Inc.                        | thawte, Inc.                       |
| Entrust.net                          | The Go Daddy Group, Inc.           |
| Equifax Secure Inc.                  | The USERTRUST Network              |
| GeoTrust Inc.                        | T-Systems Enterprise Services GmbH |
| GlobalSign                           | Unizeto Technologies S.A.          |
| GTE Corporation                      | ValiCert, Inc.                     |
| KEYNECTIS                            | VeriSign, Inc.                     |
| QuoVadis Limited                     |                                    |

<sup>3</sup> Não é aceito certificado assinado pela própria empresa.

As certificadoras abaixo possuem parceria com o Santander:

- Serasa: <https://serasa.certificadodigital.com.br/santander/>
- GlobalSign: <https://www.arprime.com/santander/>

**Importante:** o Santander não se responsabiliza pelas condições comerciais e técnicas do certificado contratado junto as certificadoras.

